

坂手島 (三重県)



坂手島は「大同本紀」に「佐加太伎島」と記載され、「内宮儀式帳」には、「酒滝島」とあることから、サカタキの語が転じてサカテになったといわれています。5月中旬から6月にかけて、アヤマ池には、市の天然記念物であるカキツバタが咲き誇り、島の風物詩として多くの人々を魅了します。



坂手島HP

<https://www.city.toba.mie.jp/kikaku/ritoushinkou/sakatejima/html/sakatejima.html>

アクセスマップ

新・フェリーでお越しの場合

東京	東名高速道路	浜松IC	一般道	伊勢湾	伊勢湾フェリー
名古屋	東名高速道路	新三河IC	一般道	伊勢湾	伊勢湾フェリー
大阪	東名高速道路	新三河IC	一般道	伊勢湾	伊勢湾フェリー
京都	東名高速道路	新三河IC	一般道	伊勢湾	伊勢湾フェリー

航空機・列車でお越しの場合

東京	中部国際空港	名古屋	中部国際空港	伊勢湾	伊勢湾フェリー
名古屋	中部国際空港	伊勢湾	伊勢湾フェリー	伊勢湾	伊勢湾フェリー
京都	関西国際空港	伊勢湾	伊勢湾フェリー	伊勢湾	伊勢湾フェリー



観光情報



アヤメ池

坂手島の旧坂手小学校の北500mほどの所に、伏流水の湧出する湿地があり、「アヤメ池」と呼ばれています。この湿地には鳥羽市の天然記念物であるカキツバタ(アヤメ科)が、5月中旬から6月にかけて咲き誇ります。

住所：鳥羽市坂手町

電話番号：0599-25-1157（鳥羽市観光課）
アクセス：JR・近鉄「鳥羽駅」から徒歩約7分の鳥羽マリナーズターミナルから市営定期船にて約10分坂手下船徒歩約15分

ホームページURL：

<https://www.tobakanko.jp/modules/know/index.php?p=553>

駐車場の有無：有（佐田浜駐車場）



江戸川乱歩の妻隆さんの 生家 旧村万商店

ミステリー小説家であった江戸川乱歩の妻、隆さんの生家の村万商店。2008年頃まで営業していたが、現在は閉店しています。ピンク色の特徴的な壁でかつての営業していた時代の賑わいが偲ばれます。近くには乱歩の好きだったといわれる蔵もあります。

住所：鳥羽市坂手町

電話番号：0599-25-1157（鳥羽市観光課）

アクセス：JR・近鉄「鳥羽駅」から徒歩約7分の鳥羽マリナーズターミナルから市営定期船にて約10分坂手下船徒歩約15分

駐車場の有無：有（佐田浜駐車場）



おすすめの宿



やまちょう

民宿、釣りの宿としてご利用
ください。

住所：三重県鳥羽市坂手町1064-25

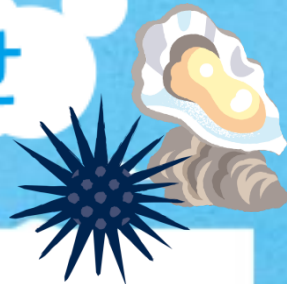
電話番号：0599-26-3155

アクセス：JR・近鉄「鳥羽駅」から徒歩約7分
の鳥羽マリンターミナルから市営定期船にて約
10分坂手下船徒歩約10分

駐車場の有無：有り 佐田浜第一駐車場をご利用
下さい。24時間以内は料金が無料になります。



島からのお取り寄せ



ふるさと納税

ふるさと納税サイトURL

<https://www.furusato-tax.jp/city/product/24211>



島での暮らし



美しい海・豊かな海の幸・離島ならではの貴重な文化が残っており、島での生活でそれらを感じることができます。

市内に新築する若者への奨励金制度や移住者に対しての水道料金基本料を1年間無料とする制度、子育て世帯が店舗で特典を受けられる「とぼっ子カード」制度、中学3年生までの子どもの医療費無料などの移住応援メニューが充実しています。



また離島から通学している高校生の保護者に対し、通学費等を補助する制度もあります。

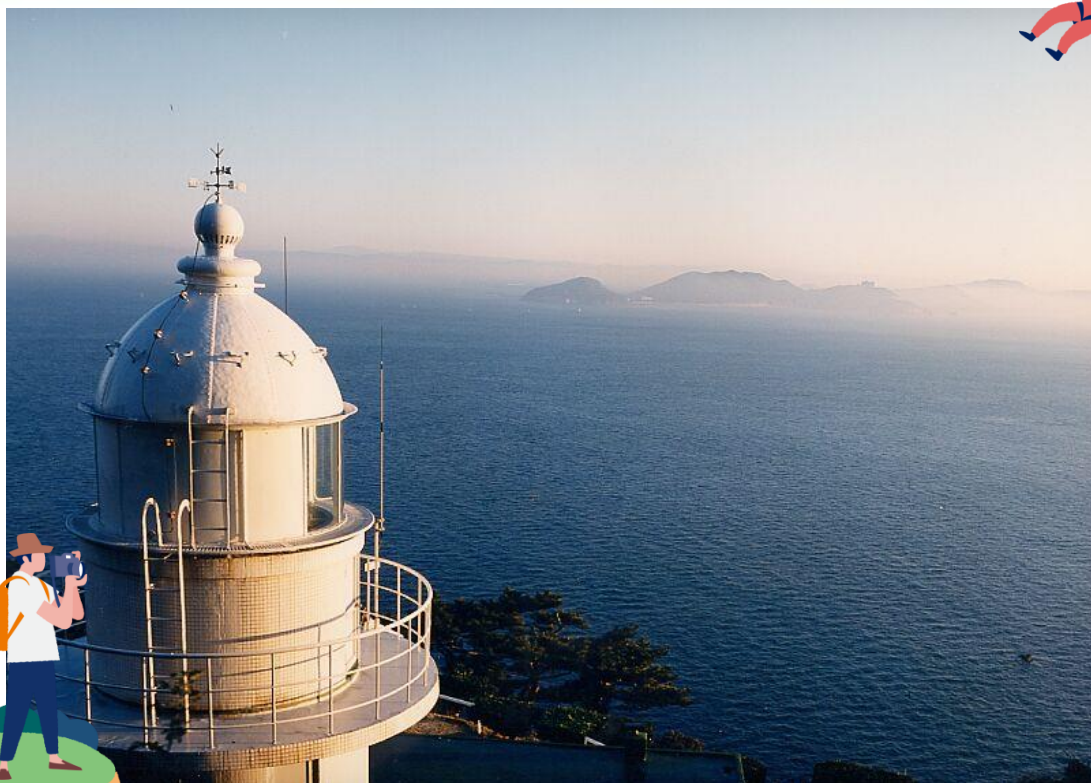
島内での主要な仕事は漁業で、沿海漁業や養殖業など様々な漁が行われています。漁業以外にも、島内で宿泊施設を経営する方や市営定期船を使って本土の企業に勤めている方も多くいます。



鳥羽市ではハローワークとは独立した鳥羽市独自の紹介所として「鳥羽市無料紹介所」を開設しています。市内在住のかたや市内での就労を希望される方を対象に、市内事業所の短時間勤務の求人情報を中心に紹介しています。



神島 (三重県)



三島由紀夫の小説「潮騒」の舞台となったことで有名となりました。また、外海と接しており、強い波浪等の自然的災害を大きく受けやすく、島全体が山地になっているため、階段状の家々が密集し、漁村特有の集落を形成しています。島の南端部には、市が天然記念物に指定している石灰石が風化してできたカルスト地形があります。



神島HP

<https://www.city.toba.mie.jp/kikaku/ritoushinkou/kamishima/html/kamishima.html>



観光情報



監的哨跡

「潮騒」のクライマックスの場所。
昭和4年、高射砲の弾丸着弾点を確認するために建設された建物で、渥美・志摩半島が一望できる眺望のよい場所。

住所：鳥羽市神島町

電話番号：0599-25-1157（鳥羽市観光課）

アクセス：鳥羽マリナーターミナルから市営定期船にて約35分神島下船 神島港から徒歩50分

ホームページURL：

<https://www.tobakanko.jp/modules/enjoy/index.php?p=29>

駐車場の有無：佐田浜駐車場（有料）



カルスト地形

神島の東南部に位置する。神島カルストと呼ばれ、高さ2.3mの小尖塔状の岩や石灰洞からなる。

住所：鳥羽市神島町

電話番号：0599-25-1157（鳥羽市観光課）

アクセス：鳥羽マリナーターミナルから市営定期船にて約35分神島下船 神島港から徒歩50分

ホームページURL：

<https://www.tobakanko.jp/modules/enjoy/index.php?p=42>

駐車場の有無：佐田浜駐車場（有料）



おすすめの宿



山海荘

渥美半島と志摩半島との間に浮かぶ
小さな離島・神島。

「神が宿る島」といわれ、古くから
太陽の信仰と美しい自然が息づく神
秘の島に、旅館「山海荘」はありま
す。

かの著名作家・三島由紀夫が心打た
れた日本の美。そして、山と海が織
りなす景色・音・香り・味わい、こ
こならではの贅沢を余すことなく感
じられます。

住所：三重県鳥羽市神島町75

電話番号：0599-38-2032

料金：8,000円～

アクセス：マリナーミナルの鳥羽市営定期船を
ご利用ください。

駐車場は佐田浜第一駐車場のスペースにお車をお
停めください。

泊まりの人のみ、当旅館より佐田浜第一駐車場の
割引券をお渡し致します。

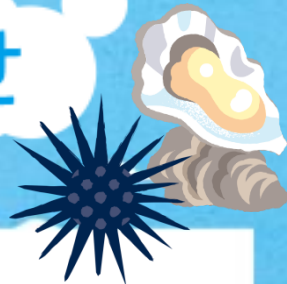
船の所要時間は45分です。（天候により前後す
る場合があります。）

ホームページURL：

<https://www.sankaiso.net/price/>



島からのお取り寄せ



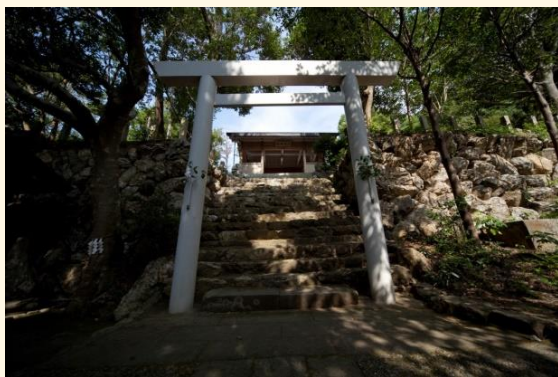
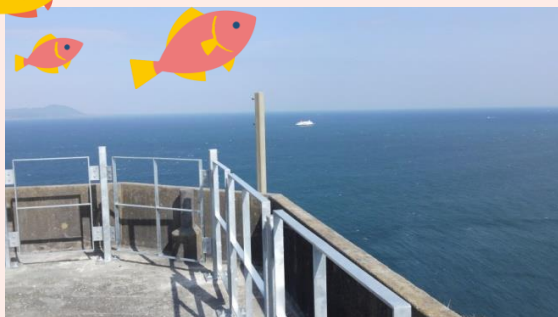
ふるさと納税

ふるさと納税サイトURL

<https://www.furusato-tax.jp/city/product/24211>



島での暮らし



美しい海・豊かな海の幸・離島ならではの貴重な文化が残っており、島での生活でそれらを感じることができます。

市内に新築する若者への奨励金制度や移住者に対しての水道料金基本料を1年間無料とする制度、子育て世帯が店舗で特典を受けられる「とぼっ子カード」制度、中学3年生までの子どもの医療費無料などの移住応援メニューが充実しています。

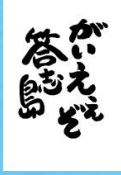
また離島から通学している高校生の保護者に対し、通学費等を補助する制度もあります。

島内での主要な仕事は漁業で、沿海漁業や養殖業など様々な漁が行われています。漁業以外にも、島内で宿泊施設を経営する方や市営定期船を使って本土の企業に勤めている方も多くいます。

鳥羽市ではハローワークとは独立した鳥羽市独自の紹介所として「鳥羽市無料紹介所」を開設しています。市内在住の方や市内での就労を希望される方を対象に、市内事業所の短時間勤務の求人情報を中心に紹介しています。



答志島 (三重県)



答志島は、鳥羽港の北東に位置する鳥羽市最大の島で、答志・答志和具・桃取の3集落があります。会場安全や大漁を祈願する祭りや寝屋子制度など古くからの慣習も色濃く受け継がれており、産業面では、漁業と観光の調和のとれた地域振興を目指して、地元の良さを活かした地域ビジネスの展開に向け、取り組んでいます。



答志島HP

<https://www.city.toba.mie.jp/kikaku/ritoushinkou/toushijima/html/toushijima.html>

車・フェリーでお越しの場合	
東京	約1時間40分
名古屋	約1時間10分
大阪	約1時間
京都	約1時間30分

航空機・列車でお越しの場合	
東京	約1時間40分
名古屋	約1時間10分
大阪	約1時間
京都	約1時間30分

アクセスマップ



観光情報



島の旅社推進協議会

豊かな自然と島人たちが培ってきた島の風土は島の大切な資源です。島の魅力であるありのままの島の生活を訪れた方におすそわけし、体験していただきたいという思いで島民の手で「島の旅」をプロデュースする島の母ちゃんたちの取り組みです。鳥羽の離島で過ごす、ゆったりとした島時間。漁村の生活を体験しに来て下さい。

住所：鳥羽市答志町943

電話番号：0599-37-3339

営業時間：受付時間平日10時～16時

HP：<https://www.shima-tabi.net/>

駐車場の有無：無



答志島ブルーフィールド

青い空と青い海、神島を望み、海の上には漁船たちが行き交う。ブルーフィールドは島ならではの美しい景色の前にある。

三角形の大きなウッドデッキは日常から切り離された空間。潮騒に耳を傾けながら、生まれたばかりの朝日を浴び、深呼吸をするのがお勧め。

電話番号：鳥羽市商工会議所(0599)25-2751

ホームページURL：

<http://www.toba.or.jp/zukan/miketsukuni/blue-field/>



おすすめの宿



答志島旅館組合

答志には民宿や旅館など様々なタイプの宿泊施設があり、答志島旅館組合には13件の旅館が所属しています。

お客様の好みにあわせたお宿を案内しますので是非ご問い合わせください。

住所：三重県鳥羽市答志町

電話番号：0599-37-2822

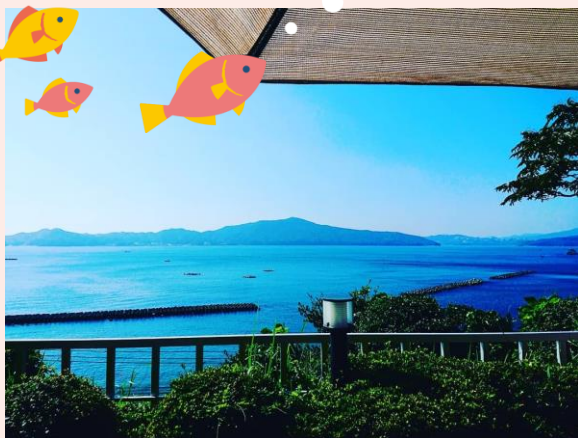
アクセス：<http://toushi-yado.com/access.html>
ホームページURL

<http://toushi-yado.com/index.html>

駐車場の有無

下記リンクよりご確認ください。

https://peraichi.com/landing_pages/view/tobasikaihatukousya



島からのお取り寄せ



本真珠とアワビの貝殻のイヤリングorピアス

自然のままのアワビの貝殻と鳥羽の本真珠を使ってハンドメイド。イヤリングとピアスを作りました。

◆種類：アワビの貝殻、真珠

◆サイズ：アワビの大きさ縦3cm程横2cm程

値段：2,000円

お届け日：HPよりご確認ください



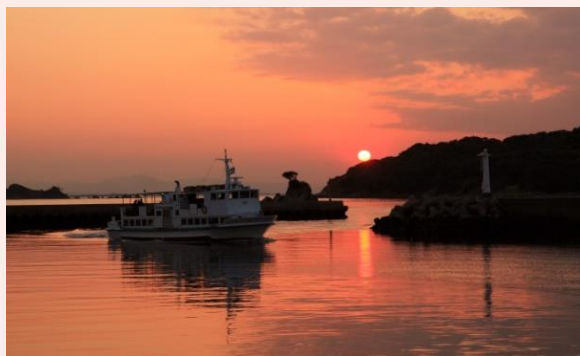
ふるさと納税

ふるさと納税サイトURL

<https://www.furusato-tax.jp/city/product/24211>



島での暮らし



美しい海・豊かな海の幸・離島ならではの貴重な文化が残っており、島での生活でそれを感じることができます。

市内に新築する若者への奨励金制度や移住者に対しての水道料金基本料を1年間無料とする制度、子育て世帯が店舗で特典を受けられる「とぼっ子カード」制度、中学3年生までの子どもの医療費無料などの移住応援メニューが充実しています。

また離島から通学している高校生の保護者に対し、通学費等を補助する制度もあります。

答志島では、島の特色ある学校教育や島ならではの恵まれた子育て環境の魅力を活かした離島留学制度の導入、移住体験住宅の他、現地の定住支援員による移住サポートが受けられます。

島内での主要な仕事は漁業で、沿海漁業や養殖業など様々な漁が行われています。漁業以外にも、島内で宿泊施設を経営する方や市営定期船を使って本土の企業に勤めている方も多くいます。

鳥羽市ではハローワークとは独立した鳥羽市独自の紹介所として「鳥羽市無料紹介所」を開設しています。市内在住の方や市内での就労を希望される方を対象に、市内事業所の短時間勤務の求人情報を中心に紹介しています。

移住・就職に関するガイドブック等
企画財政課移住定住係へお問い合わせください。
<http://www.city.toba.mie.jp/iju-teiju/citypromotion.html>



島留学



三重県鳥羽市の沖合い、鳥羽湾に浮かぶ「答志島（とうしじま）」。古くから海と密接に関わり、独自の文化や風習を色濃く残しながら現在も約2,000人が生活しています。

島という小さなコミュニティで暮らす人々の絆は深く、島全体が一つの家族のような結びつきを感じることができる答志島では、東海地域唯一の離島留学生を募集しています。

豊かな自然の中で、答志の子どもたちと共に学んでみませんか。

島留学に関するHP

<https://www.city.toba.mie.jp/kyouiku/kyouiku/documents/ritouryugakutop.html>

お問合せ先

寝屋子の島留学実施委員会 鳥羽市教育委員会 学校教育課 TEL0599-25-1265



菅島 (三重県)



菅島は東西に広く、南北に狭いという長細い島で、鳥羽の離島で一番標高の高い236.6mの大山を中心にサカデン山、ボシ山など200m級の山々が連なっています。1月～2月頃になると大山山頂付近では、紅ツゲが紅葉し、山肌を真っ赤に染め上げる美しい風景が見られます。また、日本最古のレンガ造りの灯台である菅島灯台があります。



アクセス

車・フェリーでお越しの場合

東京	約1時間30分	津	約1時間	伊豆山	約15分
名古屋	約1時間10分	津	約1時間	伊豆山	約15分
大阪	約1時間	津	約1時間	伊豆山	約15分
京都	約1時間	津	約1時間	伊豆山	約15分

新交通・列車でお越しの場合

中部国際空港	約1時間	津	約1時間	伊豆山	約15分
東京	約1時間30分	津	約1時間	伊豆山	約15分
中部国際空港	約1時間	津	約1時間	伊豆山	約15分
京都	約1時間	津	約1時間	伊豆山	約15分
関西国際空港	約1時間	津	約1時間	伊豆山	約15分



菅島HP

<https://www.city.toba.mie.jp/kikaku/ritoushinkou/sugashima/html/sugashima.html>



観光情報



菅島灯台

明治6年、イギリスの技師ブラントンの指導の基に建てられた。洋式灯台としては我が国
有数の古さをほこる。現存するレンガ造りの
洋式灯台としては最古のものである。灯台横
にあった。官舎は明治村に移築されている。
登録有形文化財、近代化産業遺産、日本の灯
台50選に選ばれている。

住所：菅島町

電話番号：0599-25-2303（鳥羽海上保安部）

アクセス:鳥羽マリンターミナルより市営定期船
にて約15分菅島下船菅島港より徒歩約30分

ホームページURL：

<https://www.tobakanko.jp/modules/know/index.php?p=652>



しろんど浜

しろんど祭が開催される神聖な浜。祭り前
には海女たちが清掃し、清められます。祭
り当日以外は禁漁区となっており、祭り当
日は海女たちは奉納されたアワビが獲られ
た後も漁にいそしみます。獲ったサザエや
アワビはその場で販売され、普段は静かな
浜もこの日ばかりは多くの見物人で賑わい
ます。

住所：菅島町

電話番号：0599-25-1157（鳥羽市観光課）

アクセス:鳥羽マリンターミナルより市営定期船に
て約15分菅島下船菅島港より徒歩約30分

ホームページURL：

<https://www.kankomie.or.jp/spot/detail/22273.html>



島のグルメ



おかげ屋

お客様のお顔を思い浮かべながら島の味を真心込めて感謝の気持ちに包んでお届けします。

住所：三重県鳥羽市菅島町漁港前44番地

電話番号：0599-34-2525

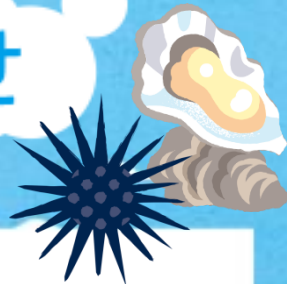
営業時間：7時から19時

アクセス：伊勢二見鳥羽ライン～鳥羽駅前佐田浜港から鳥羽市宮定期船で～菅島港下船（13分）
菅島港から徒歩約5分

駐車場の有無：佐田浜駐車場（有料）



島からのお取り寄せ



ふるさと納税

ふるさと納税サイトURL

<https://www.furusato-tax.jp/city/product/24211>



島での暮らし



美しい海・豊かな海の幸・離島ならではの貴重な文化が残っており、島での生活でそれらを感じることができます。

市内に新築する若者への奨励金制度や移住者に対しての水道料金基本料を1年間無料とする制度、子育て世帯が店舗で特典を受けられる「とぼっ子カード」制度、中学3年生までの子どもの医療費無料などの移住応援メニューが充実しています。

また離島から通学している高校生の保護者に対し、通学費等を補助する制度もあります。

島内での主要な仕事は漁業で、沿海漁業や養殖業など様々な漁が行われています。漁業以外にも、島内で宿泊施設を経営する方や市営定期船を使って本土の企業に勤めている方も多くいます。

鳥羽市ではハローワークとは独立した鳥羽市独自の紹介所として「鳥羽市無料紹介所」を開設しています。市内在住の方や市内での就労を希望される方を対象に、市内事業所の短時間勤務の求人情報を中心に紹介しています。

