

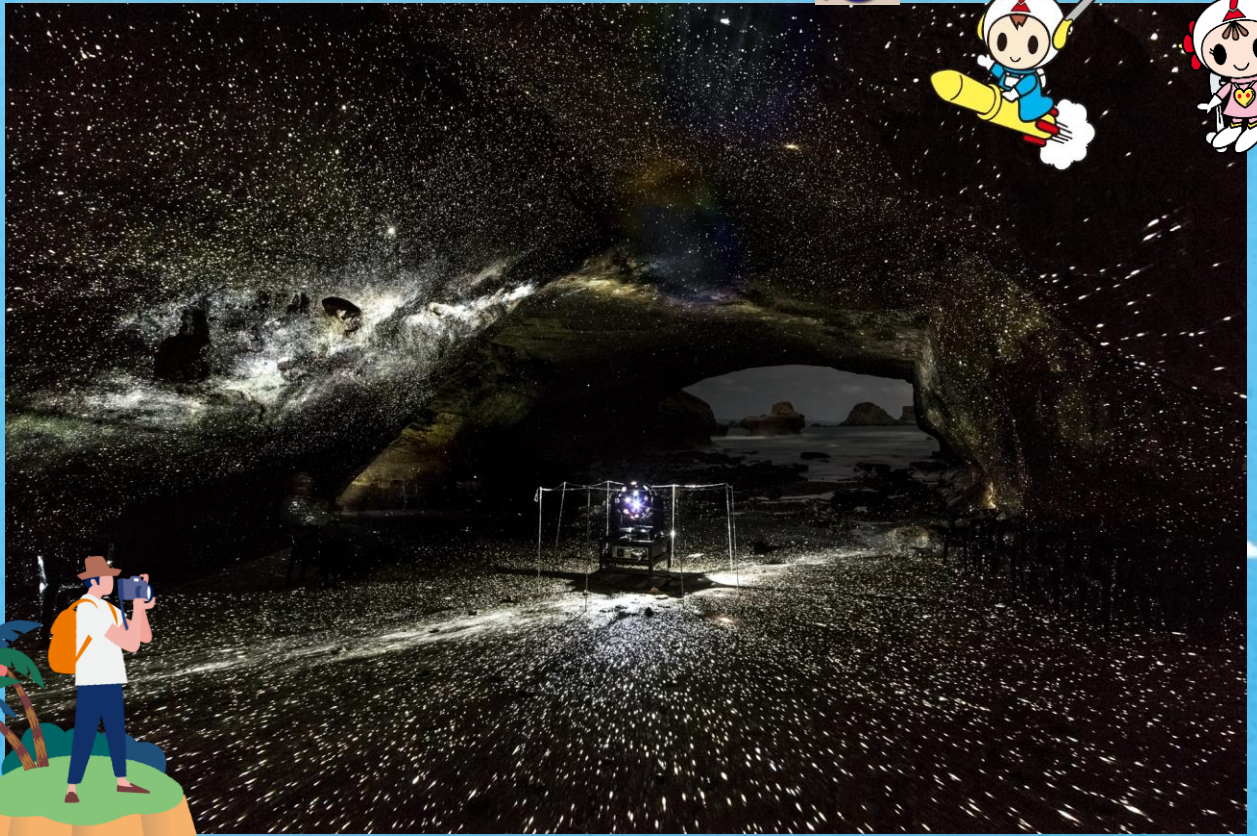
南種子町 『南種子町定住促進実行委員会』

(鹿児島県)



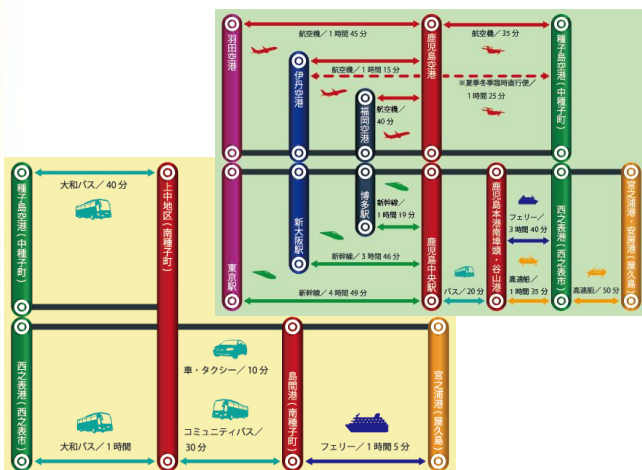
宙太くん

宇未ちゃん

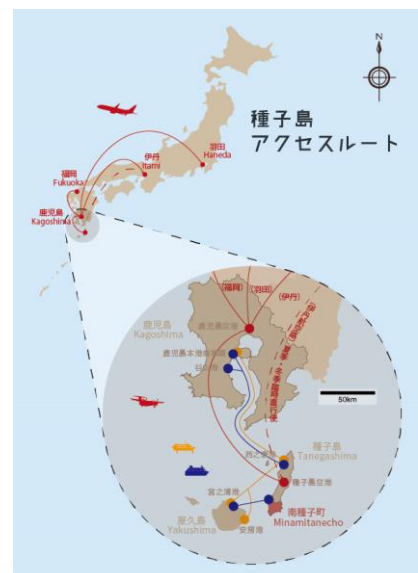


南種子町は、大隅諸島の1つである種子島の南端に位置し、気候は温暖で平均気温が約19度。青い空と澄んだ海、豊かな自然に囲まれた人情豊かな町です。鉄砲伝来の地として歴史的な由来をもつ一方、科学の粋を集めた種子島宇宙センターがあり、歴史と未来が共存する町です。

アクセスマップ



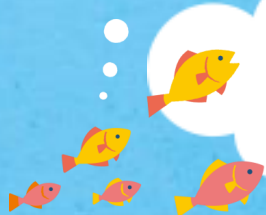
アクセスマップ



南種子町 『南種子町定住促進実行委員会』 HP
<http://www.town.minamitaneko.kagoshima.jp/>



観光情報



宇宙科学技術館

JAXA 種子島宇宙センター内にある、わが国初めての本格的な宇宙開発の展示館です。宇宙と人類との関わり、宇宙開発の未来と人類への寄与、人工衛星及びロケットの仕組みなどが展示説明され、無料で一般公開されています。周囲には整備された広場やロケットの実物大の模型も設置されており、四季を通じ賑わっています。

住所：鹿児島県熊毛郡南種子町荻永9999-7

電話番号：0997-26-9244

料金：入館料無料

営業時間：9時30分～17時

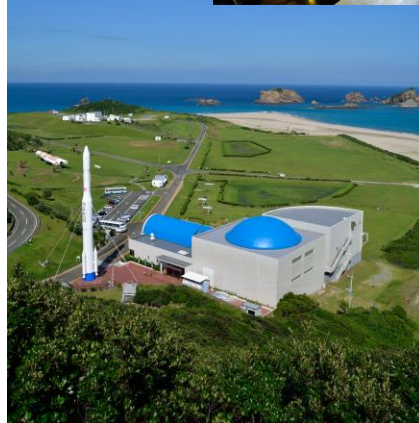
アクセス：種子島空港から車で約40分

西之表港から車で約75分

ホームページURL：

<https://fanfun.jaxa.jp/visit/tanegashima/>

駐車場の有無：有り



住所：鹿児島県熊毛郡南種子町平山2571

電話番号：0997-24-4811

料金：大人300円、子ども無料、

団体割引あり（20名以上）250円

営業時間：9時～17時

アクセス：種子島空港から車で約30分

西之表港から車で約60分

ホームページURL：

<http://www.town.minamitanekagoshima.jp/institution/hirotasitemuseum.html>

駐車場の有無：有り

広田遺跡ミュージアム

国史跡広田遺跡のガイダンス施設で、国重要文化財「広田遺跡出土品」の展示も行っています。広田遺跡は、弥生時代の終わりころから7世紀にかけての集団墓地。墓地には身体中を貝のアクセサリーで装った人々が埋葬されていました。館内では、その古代の貝アクセサリーの製作体験ができます。



おすすめの宿



島宿HOPE

種子島の南に位置しており、宇宙センターへ車で15分、浜田海水浴場・千座の岩屋に車で3分、目の前がマングローブ自生林と観光に適した立地に御座います。また、種子島の食材に拘ったお食事を提供しております。種子島を満喫して頂くための宿泊プランも多数ご用意して、種子島が大好きなスタッフが皆様のお越しを心よりお待ちしております！

住所：鹿児島県熊毛郡南種子町平山500-130

電話番号：0997-26-7235

料金：各種宿泊プランをご用意しております。

営業時間：

チェックイン・チェックアウト：

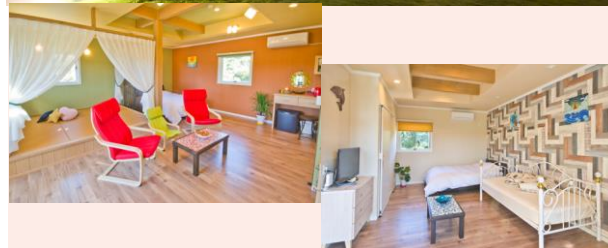
アクセス：種子島空港から車で約30分

西之表港から車で約60分

ホームページURL：

<https://shimayado-hope.com/>

駐車場の有無：有り



種子島民宿はぴすま

種子島の最南端、門倉岬の近くにあり、自分で1年かけて作った手作り民宿。オーナーシェフが作る創作イタリアンは、お箸で食べるカジュアルスタイル。地元産の食材を中心に、こだわり料理でおもてなし致します。屋久島を眺め、夜には満天の星空の下でゆっくりお過ごしください。

住所：鹿児島県熊毛郡南種子町西之6516

電話番号：0997-26-0333

料金：各種宿泊プランをご用意しております。

アクセス：種子島空港から車で約45分

西之表港から車で約75分

ホームページURL：

<http://hapisuma-tanegashima.com/>

駐車場の有無：有り



島のグルメ

種子島パンケーキカフェ

2019年夏に種子島初のパンケーキ専門店としてオープン。

季節ごとの島内産果物や、産みたてたまごなど、鹿児島県産の素材にこだわっております。

オーダー後に生地から作り、じっくり焼き上げるパンケーキは1日20食限定です。その他、ピザや生パスタなどのお食事メニューもご用意しております。

住所：鹿児島県熊毛郡南種子町中之上2236-1

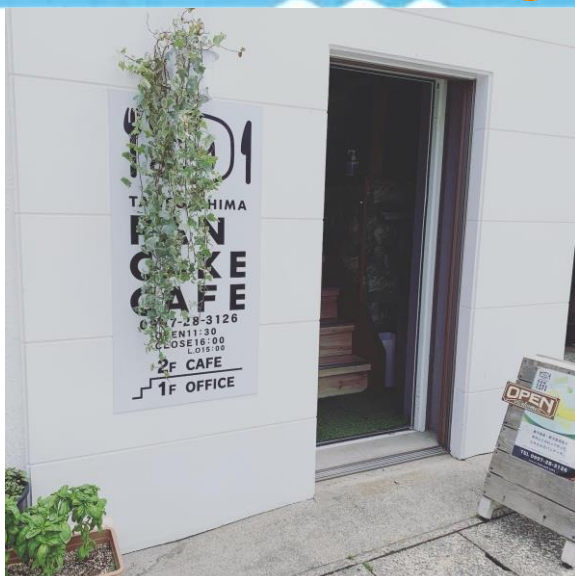
電話番号：0997-28-3126

営業時間：11時30分～16時

アクセス：種子島空港から車で約35分

西之表港から車で約60分

駐車場の有無：有り



島のグルメ



宴彩 黒潮

種子島の旬な食材や、新鮮な魚を使った料理と、種子島の地焼酎を豊富に取り揃えております。種子島を味わう、種子島を楽しむならどうぞ『宴彩 黒潮』へ。

住所：鹿児島県熊毛郡南種子町中之上2853-5

電話番号：0997-26-0847

営業時間：昼11時00分～14時00分

夜17時30分～21時

(定休日：火曜日)

アクセス：種子島空港から車で約35分

西之表港から車で約60分

ホームページURL：

駐車場の有無：有り



食事処 美の吉

定食をはじめ丼もの、麺類など豊富なメニューを取り揃え皆様のご来店をお待ちしております。美の吉農園内にて飼育したインギー鶏料理もご好評いただいております。また、会席膳、お弁当などの仕出しもご予算に応じて承っております。

住所：鹿児島県熊毛郡南種子町中之上2264-4

電話番号：0997-26-0033

料金：

営業時間：7時～21時30分 年中無休

アクセス：種子島空港から車で約35分

西之表港から車で約60分

ホームページURL：<http://minokiti.main.jp/>

駐車場の有無：有り

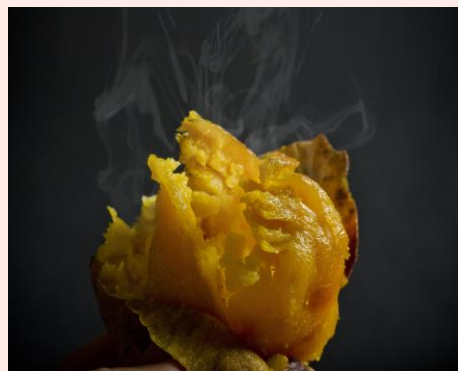


島からのお取り寄せ



安納いも

「安納いも」は、糖度が高く甘いこと、焼くとまるでクリームのようにネットリとした食感で人気が高い、種子島を代表するサツマイモです。時間をかけて上手に焼くことで甘みが強くなり、糖度の割にはカロリーは低く、焼いた後に冷やして食べてもアイスクリーム感覚で楽しめるのも人気のひとつです。



陶板焼き

インギー地鶏

西暦1894年、イギリス帆船ドラメルタン号が座礁し南種子の前之浜海岸で救助され、船員は厚いもてなしを受けました。そのお礼に船で飼われていた鶏11羽が寄贈され、それが現在でも世界中で南種子にしか存在しないインギー地鶏です。他の地鶏と交雑していない純粋種で、尾骨があって尾羽がなく弾力がある肉質は柔らかく大変ジューシーな鶏です。



島からのお取り寄せ

ふるさと納税サイト

ふるさとチョイス

<http://www.furusato-tax.jp/city/product/46502>

楽天市場

<http://search.rakuten.co.jp/search/mall/?s=2&sid=335118&v=3>

ふるなび

http://furunavi.jp/Municipal/Product/Search?municipalid=1689#pageno=1&pagesize=20&order=1&search=0&layout_toggle=1

さとふる

<http://www.satofull.jp/town-minamitane-kagoshima/>



島での暮らし

島での生活

南種子町ロケット祭り

みなみたねの澄み切った夏の夜空に町民の夢と希望をのせて1万発の大花火が打ち上がります。レーザーとミュージックで彩られた花火は大迫力です。日中の道中踊り、みこしパレードから始まり。夜はステージイベントなどさまざま催しが夏の宵を盛り上げます。

<http://www.town.minamitane.kagoshima.jp/industry/kyujin.html>



島での暮らし



島での仕事

種子島は、安納いもやさとうきび、超早場米のコシヒカリの出荷など、温暖な気候と恵まれた農地を活かした農業が盛んです。

また、種子島周辺の海域には、岩礁地帯が多く天然の瀬に恵まれているとともに、付近を黒潮が流れており、有数の漁場が形成されています。



移住に関するガイドブック



南種子町移住定住ガイドブック 『島活ガイド』
入手方法：役場窓口にて冊子配布
URL：<https://shimakatsu-g.net/>



島留学

親元を離れて、日本で一番宇宙に近い島「種子島」で生活し、南種子町内の小中学校へ通います。

(期間は原則として1年間)

①里親留学 (小学2年生～中学3年生) : 南種子町が委嘱する里親のもとで1年間留学。

②家族留学 (小学1年生～中学3年生) : 南種子町内にある住宅に家族で1年間留学。

住宅については宇宙留学連絡協議会事務局が指定。

③親戚留学 (小学1年生～中学3年生) : 南種子町内の親戚 (3親等以内)のもとで1年間留学。

※令和4年度留学生の募集は終了しました。



1 里親留学 (小学2年生～中学3年生まで)
南種子町が委嘱する里親のもとで1年間留学
をいたします。

2 家族留学 (小学1年生～中学3年生まで)
南種子町内にいる住宅に家族で1年間留学
をいたします。南種子町が指定する住宅に
入ります。

3 親戚留学 (小学1年生～中学3年生まで)
南種子町内にいる親戚 (3親等以内)のもと
で1年間留学をいたします。

【申込方法】南種子町教育委員会、南種子町教育委員会事務局
〒891-1792 鹿児島県南種子町南種子2-27-192-1
☎0997-26-1111 (受付時間) www.town.minamitanek.kagoshima.jp
お問い合わせ先
南種子町教育委員会
〒891-1792 鹿児島県南種子町南種子2-27-192-1
☎(0997)26-1111
☎(0997)26-2240

島留学に関するホームページURL

<http://www.town.minamitanek.kagoshima.jp/education/ucyuryugaku.html>

南種子町教育委員会 管理課
TEL:0997-26-1111



その他

★移住定住促進補助金のご案内

本町に移住や定住をする方の住環境を整備する為、住宅購入や空き家改修費用を助成します。

【対象者】

- ・本町に移住を希望する者
- ・本町にお住まいで、上中地区を除く地区に定住を希望する者
- ・南種子町空き家バンク登録物件の所有者、居住者

【補助金額】（補助限度額200万円）

- ①上中地区を除く地区の新築費用の20%
- ②中古物件購入費用の20%（上中地区については移住者のみで補助率10%）
- ③空き家バンク登録物件の改修等費用の50%
- ④上中地区を除く地区で①～③の事業を行った同居する中学生以下の子ども1人について20万円を加算

（※補助限度額を上限とする）

【補助金額】（補助限度額50万円）

- ①空き家バンク登録物件の家財道具等処分費用の3分の2

【問合せ先】南種子町役場 企画課 観光経済係 TEL:0997-26-1111

